



# PSG onderzoek (poliklinisch)

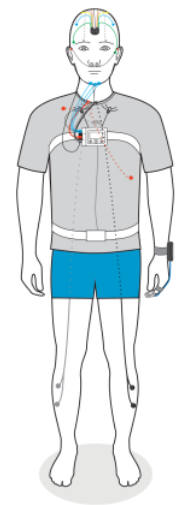
In overleg met uw behandelend arts bent u verwezen voor een poliklinisch Polysomnografie onderzoek (PSG).

Deze folder geeft u informatie over het verloop van dit onderzoek en wat er van u wordt verwacht.

## Polysomnografie

Bij dit onderzoek worden tijdens uw slaap verschillende signalen gemeten:

- activiteit van de hersenen
- spieractiviteit
- beweging van de ogen
- zuurstofgehalte van het bloed
- ademhaling
- snurken (middels geluidsopname)
- hartslag
- lichaamshouding



Uit de combinatie van deze gegevens kan worden vastgesteld óf u slaapt, hoe diep u slaapt en hoe uw slaap is opgebouwd. Ook wordt geregistreerd of er sprake is van onrustige benen en/of ademhalingsstoornissen.

## Vorbereiding thuis

Wilt u uw haren voor het onderzoek wassen en daarna niet behandelen met haarlak, crème, vet of gel. Draag voor het onderzoek makkelijk zittende kleding.

We plakken enkele elektroden op uw kleding. Daarvoor is het nodig dat u een aansluitend T-shirt of hemd meebrengt. Houdt u er rekening mee dat u dit T-shirt niet meer uit kunt doen als de elektroden eenmaal aangesloten zijn. Hier overheen kunt u uw (nacht)kleding dragen. Gebruikt u medicijnen? U mag uw medicijnen tijdens het onderzoek blijven gebruiken, tenzij uw arts anders heeft aangegeven. Voor het meten van het zuurstofgehalte in het bloed moet de ringvinger van uw niet-dominante hand vrij zijn van nagellak / kunstnagel.

Indien u reeds behandeld wordt voor OSAS en/of snurken middels beademings-apparaat (PAP) dient u deze ook mee te nemen voor het onderzoek.

## Plaats van het onderzoek

U meldt zich op het afgesproken tijdstip bij de afdeling Biometrie. De laborant bevestigt alle elektroden en sensoren voor het onderzoek. Deze voorbereiding duurt 45 - 60 min.

Na de voorbereiding kunt u naar huis en houdt u uw gebruikelijk dag- en nachtritme aan. U mag geen intensieve lichamelijke inspanning verrichten, zoals sporten. Door het bewegen en zweten kunnen de sensoren makkelijk losraken.

## Afhalen van sensoren en slaapparaatuur

De volgende ochtend meldt u zich op dezelfde afdeling in het ziekenhuis, waarna de sensoren weer worden verwijderd en de registratie apparaatuur wordt ingenomen. Het afhalen duurt ongeveer 10 - 20 minuten.



## Uitslag

Als uw onderzoeksresultaat eerst wordt besproken in het multidisciplinaire slaapteam, krijgt u de uitslag van één van deze artsen. Het desbetreffende secretariaat neemt contact met u op voor het maken van een afspraak.

Indien uw behandelend arts het onderzoek heeft aangevraagd en resultaten niet worden besproken in het slaapteam, wordt u verzocht zelf een afspraak te maken voor de uitslag bij uw behandelend arts.

## Verhinderd?

Bent u verhinderd? Bel dan minimaal 24 uur vóór uw afspraak naar de afdeling Biometrie om dit door te geven. In uw plaats kan dan een andere patiënt worden geholpen.

## Vragen?

Heeft u na het lezen van deze folder nog vragen? Stel ze dan gerust aan uw behandelend specialist of aan de medewerkers van de afdeling Biometrie.

## Bereikbaarheid

### Gelre Apeldoorn

Afdeling Biometrie  
Route 159  
Tel: 055 – 581 86 80

### Gelre Zutphen

Afdeling Biometrie  
Route 21  
Tel: 0575 – 592 480

(maandag t/m vrijdag 9:00 – 12:00 en 14:00 – 16:00)

[www.gelreziekenhuizen.nl/biometrie](http://www.gelreziekenhuizen.nl/biometrie)

\*\*\*

## Belangrijk

\*\*\*

Meenemen:

- aansluitend hemd om ónder de meetapparatuur te dragen;
- een 2<sup>e</sup> shirt om óver de meetapparatuur te dragen;
- indien in gebruik: uw PAP apparaat;
- indien meegestuurd: een volledig **ingevulde slaap - / waakkalender**.